

## Intervenció arqueològica al carrer Joaquim Costa, 43

Codi M.H.C.B. 148/02

Barcelona, el Barcelonès  
Setembre de 2002



ACTIUM, Patrimoni Cultural, s.l

Mataró, octubre de 2010

## **SUMARI**

1.	SITUACIÓ .....	3
2.	MARC GEOGRÀFIC I GEOLÒGIC .....	3
3.	CONTEXT HISTÒRIC I ARQUEOLÒGIC .....	3
3.1.	Notícies històriques.....	3
3.2.	Antecedents arqueològics.....	4
4.	MOTIVACIÓ I OBJECTIUS .....	5
5.	FONAMENTS DE DRET .....	5
6.	TREBALLS REALITZATS .....	5
7.	METODOLOGIA.....	6
8.	RESULTATS DE LA INTERVENCIÓ .....	6
9.	CONCLUSIONS.....	7
10.	BIBLIOGRAFIA .....	7

ANNEX 1. DOCUMENTACIÓ ADMINISTRATIVA

ANNEX 2. DOCUMENTACIÓ FOTOGRÀFICA

ANNEX 3. DOCUMENTACIÓ PLANIMÈTRICA

ANNEX 4. UNITATS ESTRATIGRÀFIQUES

## FITXA TÈCNICA

<b>Lloc de la intervenció</b>	Carrer Joaquim Costa, 43
<b>Població i comarca</b>	Barcelona, el Barcelonès
<b>Jaciment/s arqueològic/s</b>	Ciutat de Barcelona
<b>Coordenades UTM</b>	X=430317 / Y=4581782 / Z=14
<b>Promoció</b>	Lletraferit, SL
<b>Execució intervenció</b>	Actium SCP, Cultura i Patrimoni
<b>Direcció tècnica</b>	Josep Maria Vilanova Serra
<b>Tipus d'intervenció</b>	Preventiva
<b>Activitat autoritzada</b>	Seguiment d'obra i excavació arqueològica
<b>Dates autoritzades</b>	5 d'agost – 15 de setembre de 2002
<b>Dates d'execució</b>	17 - 25 de setembre de 2002
<b>Codi del MHCB</b>	148/02
<b>Paraules clau</b>	Control obra   èpoques moderna i contemporània
<b>Resum</b>	Amb motiu d'un projecte d'obra per convertir els baixos de l'edifici del carrer Joaquim Costa, 43 en una llibreria - cafè, s'ha realitzat una intervenció arqueològica que ha permès documentar estructures (clavegueres i murs) d'època moderna i contemporània.

---

<b>Nota</b>	Aquesta memòria científica s'ha realitzat amb les dades disponibles a les oficines de l'empresa Actium, Patrimoni cultural, s.l sense perjudici que més endavant el director tècnic de la intervenció arqueològica en pugui presentar una altra.
-------------	--

## 1. SITUACIÓ

Els baixos de l'edifici on s'ha dut a terme la intervenció arqueològica estan situats al carrer Joaquim Costa núm. 43, cantonada amb el carrer de la Paloma. Aquest carrer es situa a la zona baixa del barri del Raval, dins del Districte de Ciutat Vella, Barcelona.

El pis està dividit en dos locals diferents, ja que representaven dos propietats diferents abans de l'inici dels treballs arqueològics. Tots dos locals presenten una planta de forma rectangular i, al més interior, s'hi accedeix només pel carrer Joaquim Costa, mentre que al que fa cantonada s'hi pot accedir per ambdós carrers.

## 2. MARC GEOGRÀFIC I GEOLÒGIC

Geogràficament el Raval s'emmarca en la part baixa del Pla de Barcelona, unitat morfològica limitada per la Serralada Litoral, la línia costanera i els diversos turons, entre Montjuïc i Montgat, que la ressegueixen. Hi destaquen el dels Ollers, el de les Fàtzies o el Mont Tàber, tots ells engolits d'antuvi per l'urbanisme.

Geològicament, en l'anomenat Pla de Baix hi dominen els materials al·luvials aportats per rieres i aigües d'escorrentiu, provinents de la serra, i pels corrents marins. En el sector costaner del pla s'hi formaren estanyols i maresmes, entre els quals l'estany del Cagall, situat a la part baixa de l'actual Raval.

## 3. CONTEXT HISTÒRIC I ARQUEOLÒGIC

### 3.1. Notícies històriques

Diverses troballes testimonien la presència humana, ja des de l'època neolítica, en aquest indret on s'ha realitzat la intervenció arqueològica, el barri del Raval.

A l'època romana, aquest indret es trobava fora de les muralles defensives, però emmarcat dins de l'*ager* de *Barcino*, relativament a prop de l'antiga línia costanera.

A les seves proximitats, s'han documentat restes d'una vil·la romana així com de necròpolis (àrea de Sant Pau del Camp i voltants de l'església de Sant Llützer), que testimonien l'ocupació contínua d'aquest espai.

A l'època medieval, aquest indret formava part d'una de les àrees d'ampliació de la ciutat, el barri del Raval. Aquest barri que es trobava configurat per tot un conjunt d'horts, de camins i rieres que lentament s'anaren convertint en carrers, essent així la part amb menys densitat de població de la Barcelona medieval.

A partir del segle XIV, Barcelona eixamplà les seves muralles per tal d'incloure-hi el barri del Raval i d'aquesta manera assegurar les expectatives de creixement urbà. La zona s'organitzà a partir de tres grans eixos ja existents: els carrers Hospital, Tallers i Sant Pau. Aquestes expectatives no es varen acomplir, atesa la conjuntura política (Barcelona s'arruinà amb la guerra contra Joan II), les dificultats econòmiques (el comerç es desplaçava cap a l'Atlàntic) i socials (davallada demogràfica per pestes i epidèmies).

Les frustrades expectatives de creixement del barri van deixar dins de les muralles una gran quantitat de sòl edificable, fet que afectà a la fisonomia d'aquest barri afavorint la instal·lació de diverses institucions religioses, algunes fruit de la Contrarreforma, entre els segles XV i XVII.

A finals del segle XVII es produí un inici d'urbanització, i les indústries començaren a intercalar-se enmig d'horts, convents i cases gremials, coincidint amb la nova realitat industrial, que quedà plenament instaurada entre 1770 i 1840. Les principals indústries instal·lades estaven relacionades amb el tèxtil, petites manufactures i producció de ceràmica.

Ja al segle XVIII, es constata com el creixement del Raval restava condicionat pel desenvolupament de la indústria. Els habitatges sofriren una subdivisió en múltiples habitatges de lloguer per recollir els nombrosos camperols que fugien de la fam del camp (crisi agrícola 1765-1766) cercant en la indústria de Barcelona la prosperitat que la terra no els donava.

A finals del segle XIX, aquest expansió industrial començà a minvar. Aquest fet, juntament amb el malestar existent per les condicions laborals dels obrers, provocà que molts treballadors marxessin a altres zones de la ciutat o als pobles del Pla.

### **3.2. Antecedents arqueològics**

Diverses intervencions arqueològiques prèvies han donat resultats que aporten la base del coneixement arqueològic de l'indret:

Al carrer Sant Pau, 51, l'any 1998, el control d'obra d'un fossat d'ascensor va permetre la documentació de diverses clavegueres del moment de construcció de l'edifici actual, vers la segona meitat del segle XIX, i nivells associats a camps de conreu, possiblement existents fins al segle XVIII (Artigues, 1998).

Al carrer Sant Pau, 82, l'any 1998 s'efectuaren dos sondejos que van testimoniar un nivell amb ceràmica moderna de la primera meitat del segle XVIII i una possible llar prehistòrica amb materials possiblement del Bronze Antic. Posteriorment, al mateix any, nous sondejos van confirmar els resultats anteriors, localitzant materials prehistòrics a una profunditat d'entre 2,5 i 3,5 m. (Jiménez, Guardia, 1998).

En el xamfrà entre els carrers de Sant Pau i Carretes, un sondeig realitzat l'any 2000 va permetre documentar un sector de la necròpolis romana de l'entorn de l'església de Sant Pau del Camp. Hi destaca principalment una estructura funerària formada per una "llosa" d'opus signinum que cobria una inhumació en teula a doble vessant. L'estructura es data d'entre finals del segle V i inicis del segle VI. Els estrats romans es localitzen a 1,20 m de fondària (Fàbregas, 2000).

Entre els anys 2002 i 2003 es van excavar diverses rases en el solar comprès entre els carrers Sant Rafael, Robadors, Sadurn i Rambla del Raval. La intervenció arqueològica va permetre documentar principalment diverses estructures d'època moderna i contemporània, si bé cal destacar la localització d'un estrat amb materials prehistòrics. (Cantos, Castejón, Frutos, 2000).

En el barri del Raval, on s'ha dut a terme aquesta intervenció, es troba el jaciment prehistòric més important de Barcelona, dels actualment coneguts. Això queda demostrat en diverses prospeccions i excavacions realitzades recentment (en són un exemple les realitzades al solar del futur Conservatori del Liceu, o al solar comprès entre

els carrers Sant Rafael, Robadors, Sadurní i Rambla del Raval), que han documentat l'extensió d'aquest jaciment a una àmplia zona el barri.

Finalment, en la zona compresa entre els carrers Elisabets, Montalegre, Tallers i Valldonzella, s'han realitzat diverses intervencions arqueològiques. L'any 2003 (Carretero, 2005) al carrer Valldonzella, 9-11 / Montalegre 10 documentà dos hipogeus que estigueren en ús, entre els segles XVI i XVII, i altres estructures d'un edifici en ús entre els segles XVII i XX. L'any 2004 es dugueren a terme noves intervencions; Forés (2005) a l'interior de les actuals dependències universitàries, Jordi Hernández (2004) al carrer Valldonzella, 21.

L'any 2005 (Carbonell, 2005) va localitzar un forn de terrisser a la finca del carrer Montalegre, 4 l. Esteve Nadal (2005 i 2007) també realitzà sengles intervencions arqueològiques, aquest cop al carrer Ramalleres, 19 i al carrer Tallers, 66.

L'any 2006 es documentà un forn d'època moderna de tradició àrab a les finques situades als carrers de Montalegre, 4x-8, Ramalleres, 21-25 i Tallers, 45, de Barcelona que formen part de les dependències del nou edifici de la facultat de Geografia i Història de la Universitat de Barcelona (Rony José, 2007)..

#### **4. MOTIVACIÓ I OBJECTIUS**

La raó per la qual s'ha realitzat aquest seguiment és el projecte d'obra que ha de convertir els baixos de l'edifici en una llibreria-café, on es preveu rebaixar el nivell del sòl inicial uns 33-35 cm. de mitjana. La promoció de les obres és a càrrec de l'empresa Lletraferit S.L.

La zona és de gran interès arqueològic ja que el Raval pertany al suburbium de l'antiga Barcino i que al segle XVIII es va començar a urbanitzar. L'àrea s'integra, a més, en una Zona d'Interès Arqueològic. Aquests factors fan necessari el present seguiment d'obres.

#### **5. FONAMENTS DE DRET**

La intervenció és de caràcter preventiu, atenent la Llei 9/1993 30 de setembre del Patrimoni Cultural Català (DOGC 1807 de l'11 d'octubre de 1993) i el Decret 78/2002 de 5 de març del Reglament de protecció del patrimoni arqueològic i paleontològic (DOGC 3594 de 13 de març de 2002).

#### **6. TREBALLS REALITZATS**

S'ha procedit a seguir el desenvolupament de les obres en tot moment, amb la presència permanent de l'arqueòleg tècnic. La seqüència estratigràfica apareguda ha estat excavada i registrada en extensió, documentant tant planimètricament com fotogràfica totes les estructures aparegudes.

## 7. METODOLOGIA

### Registre estratigràfic

La metodologia utilitzada per aquesta intervenció es basa en el mètode de registre Harris / Carandini, que consisteix en el registre objectiu i en la documentació exhaustiva de restes i estrats, utilitzant per això un model de fitxes específiques.

### Topografia i planimetria

Les restes s'han vinculat geogràficament amb les coordenades UTM, per tal de documentar i facilitar la interpretació de la seqüència estratigràfica. La topografia i la planimetria han estat tractats informàticament amb AutoCAD.

### Documentació fotogràfica

Per tal de deixar una constància visual dels treballs realitzats, així com de les restes aparegudes, s'ha realitzat un registre fotogràfic exhaustiu, utilitzant-se el format digital.

## 8. RESULTATS DE LA INTERVENCIÓ

El pis estava dividit en dos locals diferents que corresponien a dos antics propietaris, però tot i que tenien entrades diferenciades, eren contigus. Per tant, es va dividir l'excavació en dos àmbits: l'1 i el 2.

Durant el rebaix del subsòl es va documentar un seguit de clavegueres (UU EE 1014, 1035 i 1038) que es localitzen des del nivell superficial a l'inici dels treballs arqueològics (UE 1001). També s'han documentat una sèrie de murs anteriors, ja que la claveguera 1014 talla els murs UE 1017 i 1020. Les clavegueres es troben situades en els dos sectors de l'excavació sota de l'enrajolat que conformava el pis actual i, per tant, són posteriors al conjunt de les restes de murs.

Aquests murs estan situats a l'àmbit 1 de l'excavació. Estan coberts per la UE 1001 i recolzats sobre un nivell d'ús compost de calç (UE 1004), que apareix a uns 79 cm. del nivell inicial. Les restes es troben a 66 cm. sota l'enrajolat actual i estan construïdes, bàsicament, de pedres i rajoles de ceràmica. Aquestes restes són les UE 1006, 1016, 1017, 1018, 1019 i 1020 i corresponen a la mateixa fase constructiva, estant relacionades entre elles de la següent forma: a la UE 1006, que actua com a divisió interna de l'àmbit 1, se li adossa la UE 1017; a la UE 1017 se li adossa la UE 1016 i, a aquesta última, se li adossen les UE 1018, 1019 i 1020. D'aquest segon grup, les UE 1017 i 1020, són les úniques restes constructives que estan tallades per una claveguera posterior (UE 1014) que, per altra banda, és la única claveguera situada a l'àmbit 1 de la intervenció arqueològica.

Tant pel material ceràmic localitzat com pels antecedents que presenta la zona, el conjunt d'estructures documentat forma part dels antics habitatges construïts a partir del segle XVIII al barri del Raval de Barcelona.

## 9. CONCLUSIONS

El control arqueològic realitzat al solar situat al carrer de Joaquim Costa, 43 cantonada amb el carrer Paloma ha permès documentar un seguit d'estructures d'època moderna i contemporània, ja que només s'ha rebaixat el nivell necessari per adequar els locals als nous usos.

Aquestes estructures formen part de l'urbanisme incipient del Raval, les més antigues, i de posteriors adequacions i modificacions, les més recents.

## 10. BIBLIOGRAFIA

ARTIGUES, Pere Lluís: Sant Pau, 51 de Barcelona. Memòria del seguiment arqueològic. Octubre de 1998. Generalitat de Catalunya. Inèdit. 1998.

CANTOS, José A.; CASTEJÓN, Pol; FRUTOS, Judith: Memòria de les prospeccions arqueològiques al solar delimitat pels carrers Sant Rafael, Robadors, Sadurn i Rambla del Raval. Barcelona. 1ª fase: maig-juliol de 2002. 2ª fase: Novembre – Desembre de 2003. Generalitat de Catalunya. Inèdit. 2000.

CARBONELL, C.: Memòria científica de la intervenció arqueològica a la finca situada al carrer Montalegre núm. 4J. (Codi MHCB -134/05). Inèdit. 2005. Mataró.

CARRETERO, Mª del M.: Memòria científica de la intervenció arqueològica al carrer Montalegre, núm. 10, Vallldonzella, núm. 9-11. (Codi MHCB -55/03). Inèdit. 2005. Mataró.

FÀBREGAS, Marta: Memòria tècnica de l'excavació d'urgència realitzada al carrer Carretes, cantonada amb el carrer Sant Pau. Barcelona. Novembre de 2000. Generalitat de Catalunya. Inèdit. 2000.

FORÉS LÓPEZ, C.: Memòria científica dels sondeigs realitzats a la finca núm. 45 del carrer dels Tallers de Barcelona. (Codi MHCB -093/04). Inèdit. 2005. Barcelona.

GUÀRDIA, Jordi: Memòria dels sondejos arqueològics efectuats al carrer Sant Pau, 82 de Barcelona. Octubre-novembre de 1998. Generalitat de Catalunya. Inèdit. 1998.

JIMÉNEZ, Marc: Memòria de l'excavació arqueològica d'urgència al carrer Sant Pau, 82 de Barcelona. Juny de 1998. Generalitat de Catalunya. Inèdit. 1998.

HERNÁNDEZ – GASCH, J.: Memòria científica de la intervenció arqueològica al carrer Vallldonzella, 21 – Plaça de Joan Coromines. (Codi MHCB -124/04). Inèdit. 2004. Mataró.

JIMÉNEZ, Marc: Memòria de l'excavació arqueològica d'urgència al carrer Sant Pau, 82 de Barcelona. Juny de 1998. Generalitat de Catalunya. Inèdit. 1998.

NADAL ROMA, Esteve: Memòria científica de la intervenció arqueològica al carrer Tallers, 66 (Còdis MHCB -091/04 i 191/05). Inèdit. 2007. Mataró.

NADAL ROMA, Esteve: Memòria científica de la intervenció arqueològica al carrer Ramalleres, 19 (Codi MHCB -181/05). Inèdit. 2008. Mataró.



## **ANNEX 1. DOCUMENTACIÓ ADMINISTRATIVA**



Expedient 437 K121 N B sobre la sol·licitud d'autorització per a 2002 de la intervenció preventiva a: edifici carrer Joaquim Costa, núm. 43 (Barcelona, Barcelonès), segons el procediment establert en l'article 14 i següents del Decret 78/2002, de 5 de març de 2002, del Reglament de protecció del patrimoni arqueològic i paleontològic.

### **Fets**

1. El dia 10 de setembre de 2002 el senyor Antoni Nicolau i Martí, con a director del Museu d'Història de la Ciutat de l'Ajuntament de Barcelona, va presentar una petició per realitzar una intervenció arqueològica.
2. El dia 16 de setembre de 2002 el Servei d'Arqueologia va emetre informe favorable a l'esmentada sol·licitud.

### **Fonaments de dret**

1. Article 47 i següents de la Llei 9/1993, de 30 de setembre, del patrimoni cultural català (DOGC núm. 1807).
2. Decret 78/2002, de 5 de març de 2002, del Reglament de protecció del patrimoni arqueològic i paleontològic (DOGC núm. 3594).

### **Resolució**

Per tot això, resolc:

**Autoritzar** la realització d'una intervenció arqueològica preventiva d'acord amb les següents dades i condicions:

1. Lloc de la intervenció a: edifici carrer Joaquim Costa, núm. 43 (Barcelona, Barcelonès).
2. Persona o institució autoritzada: Museu d'Història de la Ciutat de l'Ajuntament de Barcelona.
3. Direcció de la intervenció arqueològica: Josep Maria Vilanova i Serra (ÀCTIUM).
4. Activitat autoritzada: Excavació arqueològica.
5. Termini de realització de la intervenció: del 16 al 31 de setembre de 2002.
6. Lloc de dipòsit provisional de les restes: Museu d'Història de la Ciutat.
7. La intervenció arqueològica o paleontològica autoritzada haurà de ser realitzada d'acord amb les disposicions de la Llei 9/1993, del patrimoni cultural català, i del Decret 78/2002, del Reglament de protecció del patrimoni arqueològic i paleontològic, així com en els termes descrits en la documentació presentada per a la tramitació de l'expedient.

Contra aquesta resolució es pot interposar recurs d'alçada davant l'òrgan que l'ha dictat o davant del conseller de Cultura, en el termini d'un mes a comptar des de l'endemà de la recepció de la notificació, d'acord amb l'article 107 en relació amb els articles 114 i 115 de la Llei de règim jurídic de les administracions públiques i del procediment administratiu comú, sens perjudici que es pugui interposar altre recurs que sigui considerat convenient.



Les administracions públiques podran interposar, d'acord amb el que determina l'article 44 de la Llei 29/1998, de 13 de juliol, de la Jurisdicció Contenciosa Administrativa, recurs contenciós administratiu davant el Tribunal Superior de Justícia de Catalunya, en el termini de dos mesos a comptar des de la notificació. Potestativament, dins el mateix termini, també podran efectuar el requeriment previ que determina el precepte legal abans esmentat.

Barcelona, 16 de setembre de 2002

El director general del Patrimoni Cultural

Marc Mayer i Olivé

## **ANNEX 2. DOCUMENTACIÓ FOTOGRÀFICA**



Foto 1 Àmbit 2. Detall estratigràfic



Foto 2 Àmbit 2. excavat



Foto 3 Àmbit 2. Detall clavoguera UE-1035



Foto 4 . Vista parcial de l'àmbit 2 excavat





Foto 5 Àmbit 2. Detall sondeig



Foto 6 Vista general de l'àmbit 1



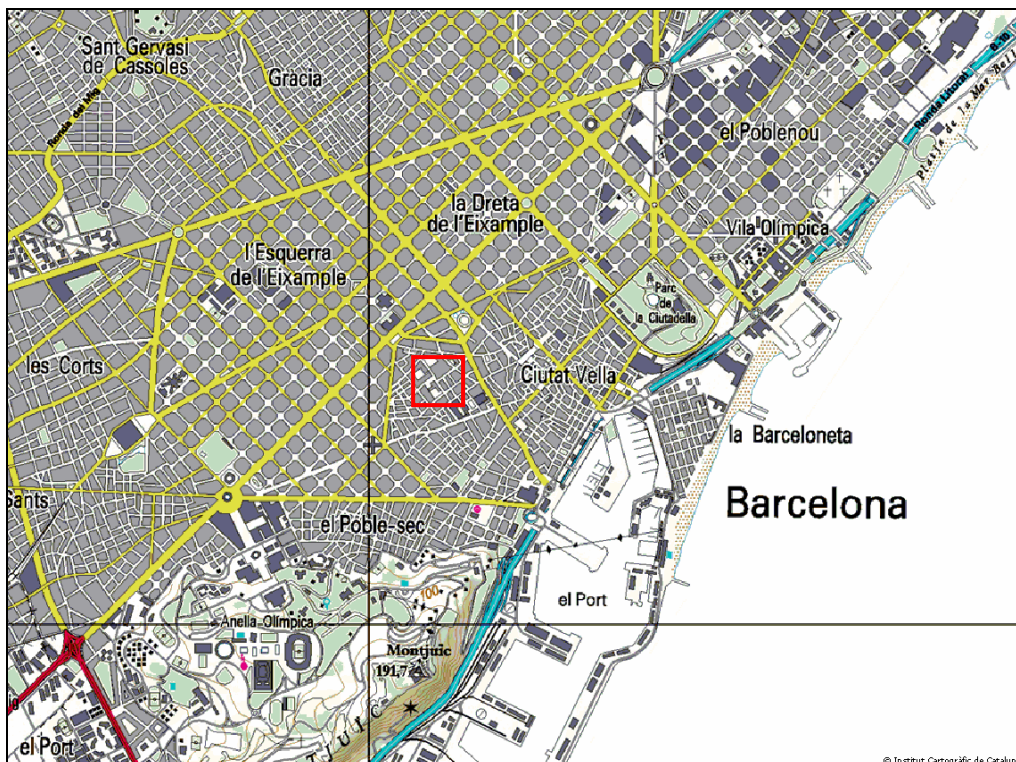
Foto 7 Conjunt d'estructures de l'àmbit 1



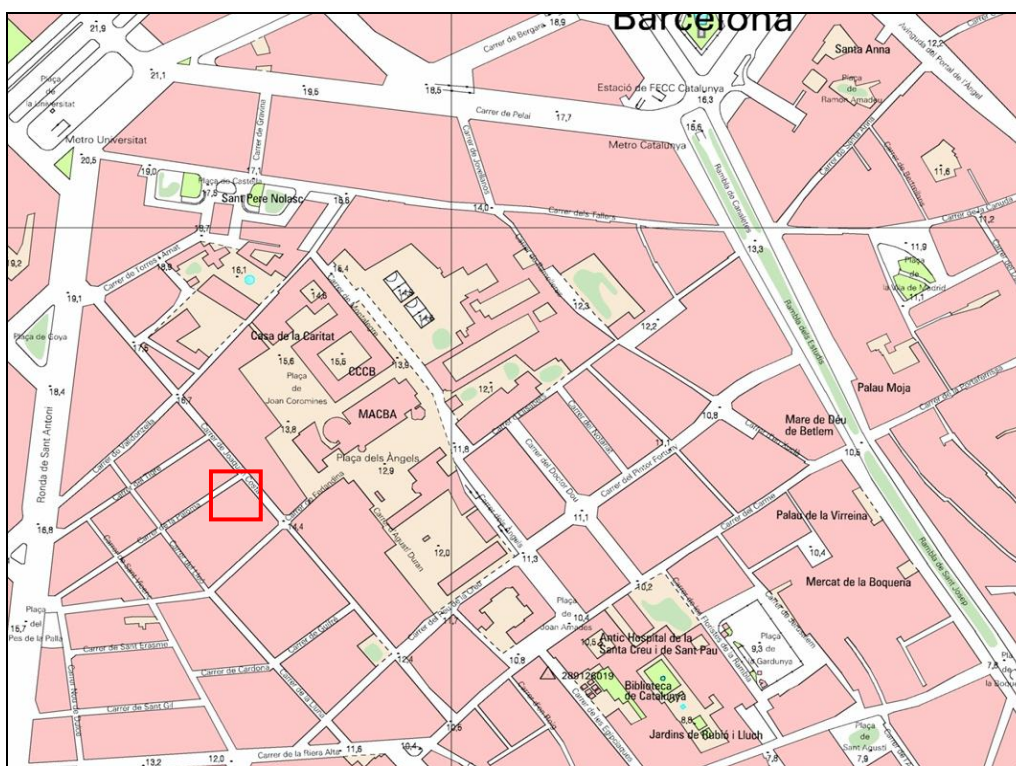
Foto 8 Claveguera UE 1014



## **ANNEX 3. DOCUMENTACIÓ PLANIMÈTRICA**



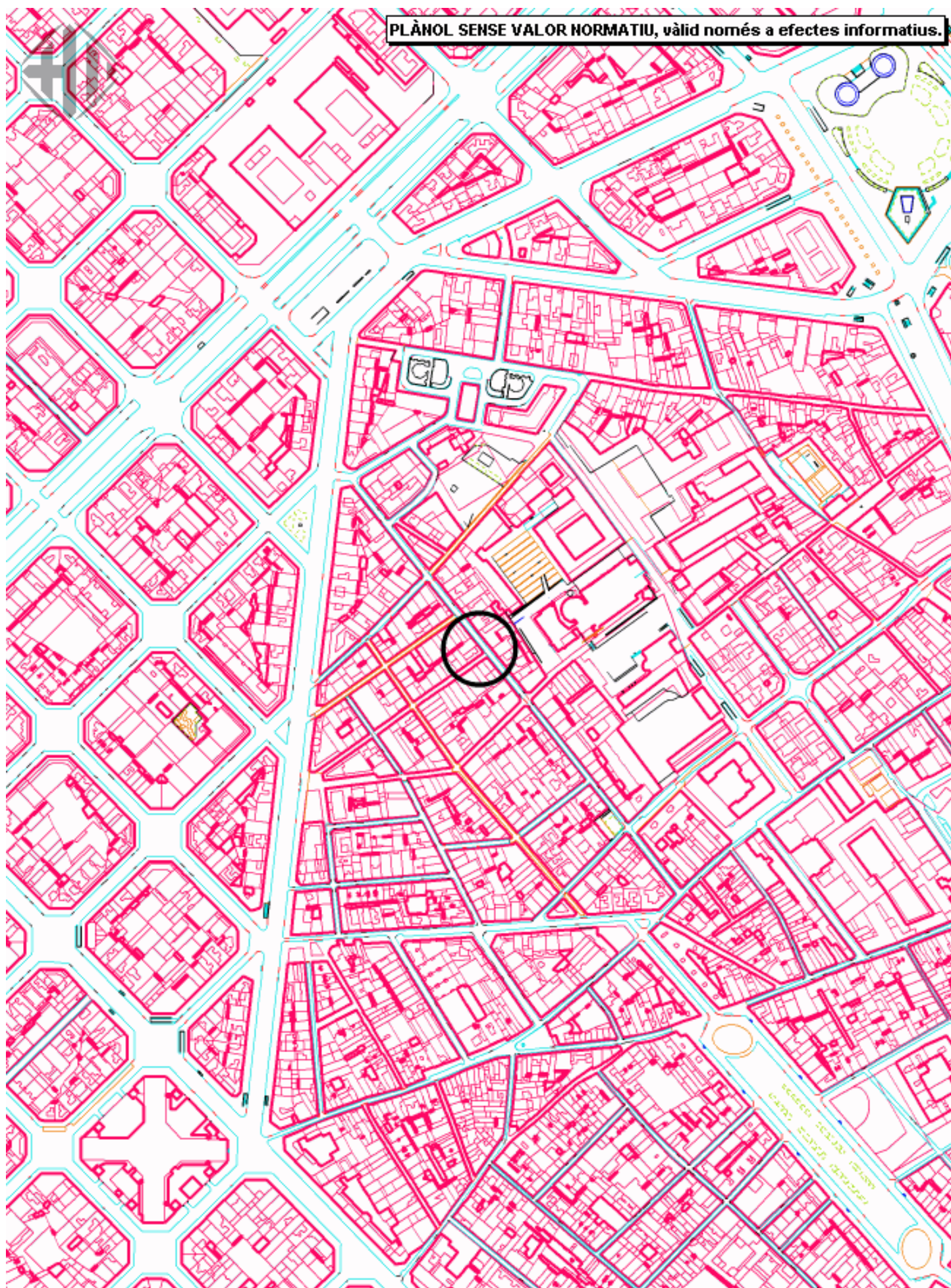
Mapa de situació 1:25.000

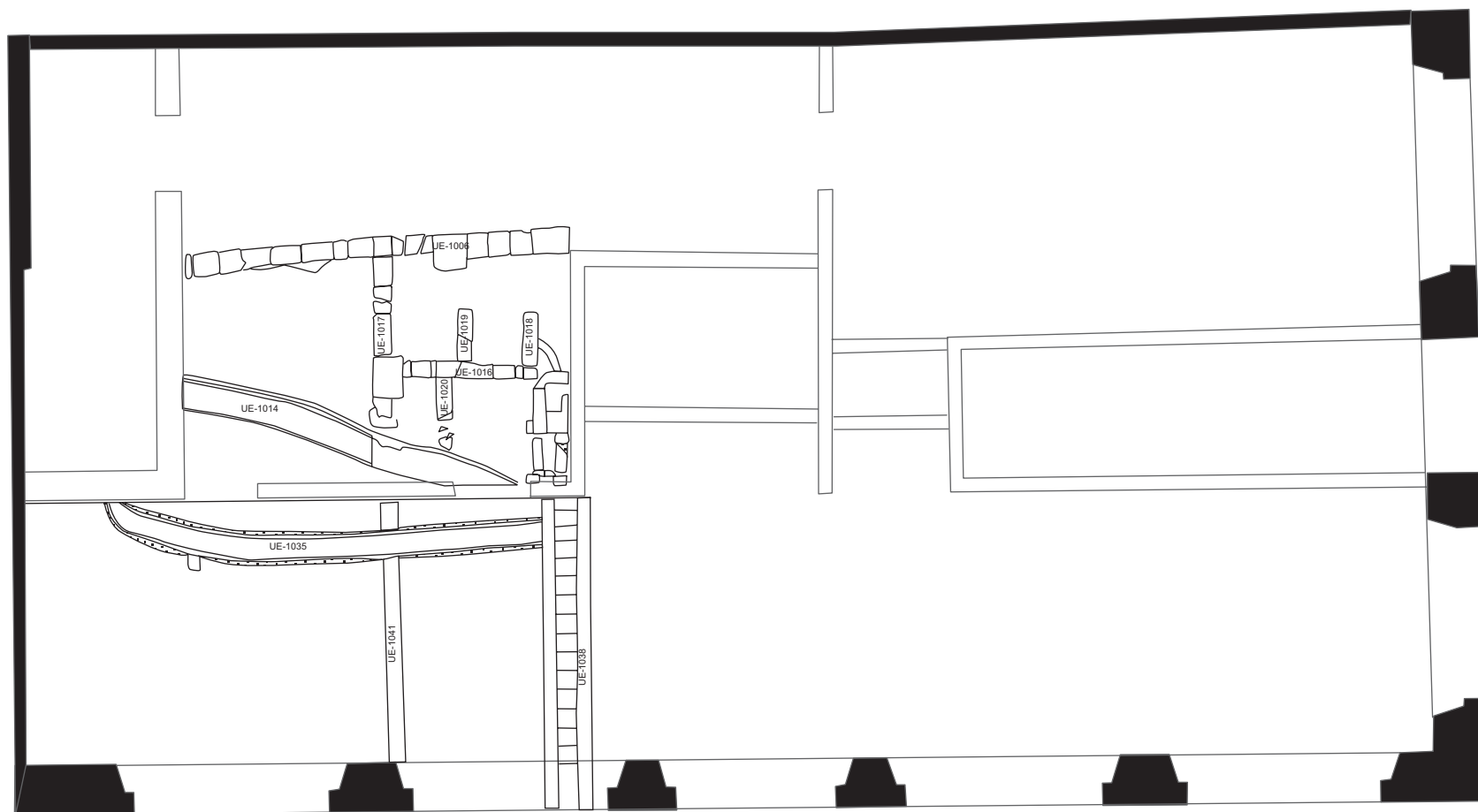


Mapa de situació 1:5.000



PLÀNOL SENSE VALOR NORMATIU, vàld només a efectes informatius.





C/ LA PALOMA

C/ JOAQUIM COSTA

**INTERVENCIÓ:** C/JOAQUIM COSTA, 43  
**MUNICIPI:** BARCELONA (BARCELONÈS)

**NOM PLÀNOL:** PLANTA GENERAL ESTRUCTURES

**AUTOR:** JOSEP M<sup>a</sup> VILANOVA (ACTIUM SCP)  
**DATA:** SETEMBRE 2002 **ESCALA:** 1/250

## **ANNEX 4. UNITATS ESTRATIGRÀFIQUES**

JACIMENT	JOAQUIM COSTA, 43	UE	1001
MUNICIPI	BARCELONA	TIPUS	ESTRAT
NUM. INTERVENCIÓ	148/02	ÀMBIT/SECTOR	1 i 2
CAMPANYA	2002	FET/ESTRUCTURA	
DEFINICIÓ	Nivell superficial de color marró fosc		
DESCRIPCIÓ			
<b>COMPOSICIÓ</b>			
GEOLÒGICA:			
ORGÀNICA:			
ARTIFICIAL:			
TEXTURA/ CONSISTÈNCIA		COLOR	Marró fosc
TIPUS D'ESTRUCTURA			
MATERIALS			
COTA SUP.		COTA INF.	POTÈNCIA MÀX. 79 cm
<b>RELACIONS ESTRATIGRÀFIQUES</b>			
COBREIX	1004, 1005, 1006, 1016, 1017, 1018, 1019, 1020	COBERT PER	
FARCEIX		FARCIT PER	
TALLA		TALLAT PER	1007, 1013, 1015, 1021, 1022, 1023, 1024, 1034, 1036, 1037, 1039
S'ADOSSA		SE LI ADOSSA	
IGUAL A		COMPARABLE	
INTERPRETACIÓ	Nivell superficial		
CRONOLOGIA	Contemporània		
OBSERVACIONS			

JACIMENT	JOAQUIM COSTA, 43	UE	1004
MUNICIPI	BARCELONA	TIPUS	ESTRAT
NUM. INTERVENCIÓ	148/02	ÀMBIT/SECTOR	1 i 2
CAMPANYA	2002	FET/ESTRUCTURA	
DEFINICIÓ	Nivell d'ús format per una capa de calç		
DESCRIPCIÓ			
<b>COMPOSICIÓ calç</b>			
GEOLÒGICA:			
ORGÀNICA:			
ARTIFICIAL:			
TEXTURA/ CONSISTÈNCIA	dura	COLOR	Blanc / gris
TIPUS D'ESTRUCTURA			
MATERIALS			
COTA SUP.		COTA INF.	POTÈNCIA MÀX. 3 cm
<b>RELACIONS ESTRATIGRÀFIQUES</b>			
COBREIX		COBERT PER	1001, 1006, 1016, 1017, 1018, 1019, 1020, 1041, 1035, 1038
FARCEIX		FARCIT PER	
TALLA		TALLAT PER	
S'ADOSSA		SE LI ADOSSA	
IGUAL A		COMPARABLE	
INTERPRETACIÓ	Nivell d'ús		
CRONOLOGIA	Contemporània		
OBSERVACIONS			



JACIMENT	JOAQUIM COSTA, 43	UE	1005
MUNICIPI	BARCELONA	TIPUS	ESTRAT
NUM. INTERVENCIÓ	148/02	ÀMBIT/SECTOR	2
CAMPANYA	2002	FET/ESTRUCTURA	
DEFINICIÓ	Nivell d'ús de color marró		
DESCRIPCIÓ			
<b>COMPOSICIÓ</b>			
GEOLÒGICA:			
ORGÀNICA:			
ARTIFICIAL:			
TEXTURA/ CONSISTÈNCIA		COLOR	Marró
TIPUS D'ESTRUCTURA			
MATERIALS			
COTA SUP.		COTA INF.	POTÈNCIA MÀX.
<b>RELACIONS ESTRATIGRÀFIQUES</b>			
COBREIX	1004	COBERT PER	1001
FARCEIX		FARCIT PER	
TALLA		TALLAT PER	
S'ADOSSA		SE LI ADOSSA	
IGUAL A		COMPARABLE	
INTERPRETACIÓ	Nivell d'ús		
CRONOLOGIA	Contemporània		
OBSERVACIONS			

JACIMENT	JOAQUIM COSTA, 43	UE	1006
MUNICIPI	BARCELONA	TIPUS	ESTRAT
NUM. INTERVENCIÓ	148/02	ÀMBIT/SECTOR	1
CAMPANYA	2002	FET/ESTRUCTURA	MUR
DEFINICIÓ	Mur format de pedres, maons i morter, de 14,8 x 1 x 0,20 metres		
DESCRIPCIÓ	r		
<b>COMPOSICIÓ</b>			
GEOLÒGICA:			
ORGÀNICA:			
ARTIFICIAL:			
TEXTURA/ CONSISTÈNCIA	dura	COLOR	
TIPUS D'ESTRUCTURA			
MATERIALS			
COTA SUP.		COTA INF.	POTÈNCIA MÀX.
<b>RELACIONS ESTRATIGRÀFIQUES</b>			
COBREIX	1004	COBERT PER	1001
FARCEIX	1007	FARCIT PER	
TALLA		TALLAT PER	
S'ADOSSA		SE LI ADOSSA	1017
IGUAL A		COMPARABLE	
INTERPRETACIÓ	Mur		
CRONOLOGIA	Moderna / Contemporània		
OBSERVACIONS			

JACIMENT	JOAQUIM COSTA, 43	UE	1007
MUNICIPI	BARCELONA	TIPUS	NEGATIVA
NUM. INTERVENCIÓ	148/02	ÀMBIT/SECTOR	1
CAMPANYA	2002	FET/ESTRUCTURA	RASA
DEFINICIÓ	Rasa de la UE-1006		
DESCRIPCIÓ			
<b>COMPOSICIÓ</b>			
GEOLÒGICA:			
ORGÀNICA:			
ARTIFICIAL:			
TEXTURA/ CONSISTÈNCIA		COLOR	
TIPUS D'ESTRUCTURA			
MATERIALS			
COTA SUP.		COTA INF.	POTÈNCIA MÀX.
<b>RELACIONS ESTRATIGRÀFIQUES</b>			
COBREIX		COBERT PER	
FARCEIX		FARCIT PER	1006
TALLA	1001	TALLAT PER	
S'ADOSSA		SE LI ADOSSA	
IGUAL A		COMPARABLE	
INTERPRETACIÓ	Rasa		
CRONOLOGIA	Contemporània		
OBSERVACIONS			

JACIMENT	JOAQUIM COSTA, 43	UE	1013
MUNICIPI	BARCELONA	TIPUS	NEGATIVA
NUM. INTERVENCIÓ	148/02	ÀMBIT/SECTOR	1
CAMPANYA	2002	FET/ESTRUCTURA	RASA
DEFINICIÓ	Rasa de la UE-1014		
DESCRIPCIÓ			
<b>COMPOSICIÓ</b>			
GEOLÒGICA:			
ORGÀNICA:			
ARTIFICIAL:			
TEXTURA/ CONSISTÈNCIA		COLOR	
TIPUS D'ESTRUCTURA			
MATERIALS			
COTA SUP.		COTA INF.	POTÈNCIA MÀX.
<b>RELACIONS ESTRATIGRÀFIQUES</b>			
COBREIX		COBERT PER	
FARCEIX		FARCIT PER	1014
TALLA	1001, 1017, 1020	TALLAT PER	
S'ADOSSA		SE LI ADOSSA	
IGUAL A		COMPARABLE	
INTERPRETACIÓ	Rasa		
CRONOLOGIA	Contemporània		
OBSERVACIONS			



JACIMENT	JOAQUIM COSTA, 43		UE	1014
MUNICIPI	BARCELONA		TIPUS	ESTRAT
NUM. INTERVENCIÓ	148/02		ÀMBIT/SECTOR	1
CAMPANYA	2002		FET/ESTRUCTURA	CLAVEGUERA
DEFINICIÓ	Claveguera que travessa l'àmbit 1 de 13 x 1,1 x 0,2 metres.			
DESCRIPCIÓ				
<b>COMPOSICIÓ</b>				
GEOLÒGICA:				
ORGÀNICA:				
ARTIFICIAL:				
TEXTURA/ CONSISTÈNCIA	dura	COLOR		
TIPUS D'ESTRUCTURA				
MATERIALS				
COTA SUP.		COTA INF.	POTÈNCIA MÀX.	
<b>RELACIONS ESTRATIGRÀFIQUES</b>				
COBREIX	1004	COBERT PER		
FARCEIX		FARCIT PER	1013	
TALLA		TALLAT PER		
S'ADOSSA		SE LI ADOSSA		
IGUAL A		COMPARABLE		
INTERPRETACIÓ	Claveguera			
CRONOLOGIA	Contemporània			
OBSERVACIONS				

JACIMENT	JOAQUIM COSTA, 43		UE	1015
MUNICIPI	BARCELONA		TIPUS	NEGATIVA
NUM. INTERVENCIÓ	148/02		ÀMBIT/SECTOR	1
CAMPANYA	2002		FET/ESTRUCTURA	RASA
DEFINICIÓ	Rasa de la UE-1016			
DESCRIPCIÓ				
<b>COMPOSICIÓ</b>				
GEOLÒGICA:				
ORGÀNICA:				
ARTIFICIAL:				
TEXTURA/ CONSISTÈNCIA		COLOR		
TIPUS D'ESTRUCTURA				
MATERIALS				
COTA SUP.		COTA INF.	POTÈNCIA MÀX.	
<b>RELACIONS ESTRATIGRÀFIQUES</b>				
COBREIX		COBERT PER		
FARCEIX		FARCIT PER	1016	
TALLA	1001	TALLAT PER		
S'ADOSSA		SE LI ADOSSA		
IGUAL A		COMPARABLE		
INTERPRETACIÓ	Rasa			
CRONOLOGIA	Contemporània			
OBSERVACIONS				

JACIMENT	JOAQUIM COSTA, 43		UE	1016
MUNICIPI	BARCELONA		TIPUS	ESTRAT
NUM. INTERVENCIÓ	148/02		ÀMBIT/SECTOR	1
CAMPANYA	2002		FET/ESTRUCTURA	MUR
DEFINICIÓ	Mur format de pedres, maons i morter, de 5 x 0,80 x 0,20 metres			
DESCRIPCIÓ				
<b>COMPOSICIÓ</b>				
GEOLÒGICA:				
ORGÀNICA:				
ARTIFICIAL:				
TEXTURA/ CONSISTÈNCIA	dura	COLOR		
TIPUS D'ESTRUCTURA				
MATERIALS				
COTA SUP.		COTA INF.	POTÈNCIA MÀX.	
<b>RELACIONS ESTRATIGRÀFIQUES</b>				
COBREIX	1004	COBERT PER	1001	
FARCEIX		FARCIT PER		
TALLA		TALLAT PER		
S'ADOSSA		SE LI ADOSSA	1018, 1019 , 1020	
IGUAL A		COMPARABLE		
INTERPRETACIÓ	Mur			
CRONOLOGIA	Moderna / Contemporània			
OBSERVACIONS				

JACIMENT	JOAQUIM COSTA, 43		UE	1017
MUNICIPI	BARCELONA		TIPUS	ESTRAT
NUM. INTERVENCIÓ	148/02		ÀMBIT/SECTOR	1
CAMPANYA	2002		FET/ESTRUCTURA	MUR
DEFINICIÓ	Mur format de pedres, maons i morter, de 6,20 x 1 x 0,20 metres			
DESCRIPCIÓ				
<b>COMPOSICIÓ</b>				
GEOLÒGICA:				
ORGÀNICA:				
ARTIFICIAL:				
TEXTURA/ CONSISTÈNCIA	dura	COLOR		
TIPUS D'ESTRUCTURA				
MATERIALS				
COTA SUP.		COTA INF.	POTÈNCIA MÀX.	m
<b>RELACIONS ESTRATIGRÀFIQUES</b>				
COBREIX	1004	COBERT PER	1001	
FARCEIX	1021	FARCIT PER		
TALLA		TALLAT PER	1014	
S'ADOSSA		SE LI ADOSSA	1016	
IGUAL A		COMPARABLE		
INTERPRETACIÓ	Mur			
CRONOLOGIA	Moderna / Contemporània			
OBSERVACIONS				

JACIMENT	JOAQUIM COSTA, 43		UE	1018
MUNICIPI	BARCELONA		TIPUS	ESTRAT
NUM. INTERVENCIÓ	148/02		ÀMBIT/SECTOR	1
CAMPANYA	2002		FET/ESTRUCTURA	MUR
DEFINICIÓ	Mur format de pedres, maons i morter, de 2 x 0,60 x 0,20 metres			
DESCRIPCIÓ				
<b>COMPOSICIÓ</b>				
GEOLÒGICA:				
ORGÀNICA:				
ARTIFICIAL:				
TEXTURA/ CONSISTÈNCIA	dura	COLOR		
TIPUS D'ESTRUCTURA				
MATERIALS				
COTA SUP.		COTA INF.	POTÈNCIA MÀX.	
<b>RELACIONS ESTRATIGRÀFIQUES</b>				
COBREIX	1004	COBERT PER	1001	
FARCEIX		FARCIT PER		
TALLA		TALLAT PER		
S'ADOSSA		SE LI ADOSSA		
IGUAL A		COMPARABLE		
INTERPRETACIÓ	Mur			
CRONOLOGIA	Moderna / Contemporània			
OBSERVACIONS				

JACIMENT	JOAQUIM COSTA, 43		UE	1019
MUNICIPI	BARCELONA		TIPUS	ESTRAT
NUM. INTERVENCIÓ	148/02		ÀMBIT/SECTOR	1
CAMPANYA	2002		FET/ESTRUCTURA	MUR
DEFINICIÓ	Mur format de pedres, maons i morter, de 1,5 x 0,60 x 0,20 metres			
DESCRIPCIÓ				
<b>COMPOSICIÓ</b>				
GEOLÒGICA:				
ORGÀNICA:				
ARTIFICIAL:				
TEXTURA/ CONSISTÈNCIA	dura	COLOR		
TIPUS D'ESTRUCTURA				
MATERIALS				
COTA SUP.		COTA INF.	POTÈNCIA MÀX.	
<b>RELACIONS ESTRATIGRÀFIQUES</b>				
COBREIX	1004	COBERT PER	1001	
FARCEIX		FARCIT PER		
TALLA		TALLAT PER		
S'ADOSSA		SE LI ADOSSA		
IGUAL A		COMPARABLE		
INTERPRETACIÓ	Mur			
CRONOLOGIA	Moderna / Contemporània			
OBSERVACIONS				

JACIMENT	JOAQUIM COSTA, 43		UE	1020
MUNICIPI	BARCELONA		TIPUS	ESTRAT
NUM. INTERVENCIÓ	148/02		ÀMBIT/SECTOR	1
CAMPANYA	2002		FET/ESTRUCTURA	MUR
DEFINICIÓ	Mur format de pedres, maons i morter, de 2,8 x 0,60 x 0,20 metres			
DESCRIPCIÓ				
<b>COMPOSICIÓ</b>				
GEOLÒGICA:				
ORGÀNICA:				
ARTIFICIAL:				
TEXTURA/ CONSISTÈNCIA	dura	COLOR		
TIPUS D'ESTRUCTURA				
MATERIALS				
COTA SUP.		COTA INF.	POTÈNCIA MÀX.	
<b>RELACIONS ESTRATIGRÀFIQUES</b>				
COBREIX	1004	COBERT PER	1001	
FARCEIX		FARCIT PER		
TALLA		TALLAT PER	1014	
S'ADOSSA		SE LI ADOSSA		
IGUAL A		COMPARABLE		
INTERPRETACIÓ	Mur			
CRONOLOGIA	Moderna / Contemporània			
OBSERVACIONS				

JACIMENT	JOAQUIM COSTA, 43		UE	1021
MUNICIPI	BARCELONA		TIPUS	NEGATIVA
NUM. INTERVENCIÓ	148/02		ÀMBIT/SECTOR	1
CAMPANYA	2002		FET/ESTRUCTURA	RASA
DEFINICIÓ	Rasa UE - 1017			
DESCRIPCIÓ				
<b>COMPOSICIÓ</b>				
GEOLÒGICA:				
ORGÀNICA:				
ARTIFICIAL:				
TEXTURA/ CONSISTÈNCIA		COLOR		
TIPUS D'ESTRUCTURA				
MATERIALS				
COTA SUP.		COTA INF.	POTÈNCIA MÀX.	
<b>RELACIONS ESTRATIGRÀFIQUES</b>				
COBREIX		COBERT PER		
FARCEIX		FARCIT PER	1017	
TALLA	1001	TALLAT PER		
S'ADOSSA		SE LI ADOSSA		
IGUAL A		COMPARABLE		
INTERPRETACIÓ	Rasa			
CRONOLOGIA	Contemporània			
OBSERVACIONS				

JACIMENT	JOAQUIM COSTA, 43	UE	1022
MUNICIPI	BARCELONA	TIPUS	NEGATIVA
NUM. INTERVENCIÓ	148/02	ÀMBIT/SECTOR	1
CAMPANYA	2002	FET/ESTRUCTURA	RASA
DEFINICIÓ	Rasa de la UE-1018		
DESCRIPCIÓ			
<b>COMPOSICIÓ</b>			
GEOLÒGICA:			
ORGÀNICA:			
ARTIFICIAL:			
TEXTURA/ CONSISTÈNCIA		COLOR	
TIPUS D'ESTRUCTURA			
MATERIALS			
COTA SUP.		COTA INF.	POTÈNCIA MÀX.
<b>RELACIONS ESTRATIGRÀFIQUES</b>			
COBREIX		COBERT PER	
FARCEIX		FARCIT PER	
TALLA		TALLAT PER	
S'ADOSSA		SE LI ADOSSA	
IGUAL A		COMPARABLE	
INTERPRETACIÓ	Rasa		
CRONOLOGIA	Contemporània		
OBSERVACIONS			

JACIMENT	JOAQUIM COSTA, 43	UE	1023
MUNICIPI	BARCELONA	TIPUS	NEGATIVA
NUM. INTERVENCIÓ	148/02	ÀMBIT/SECTOR	1
CAMPANYA	2002	FET/ESTRUCTURA	RASA
DEFINICIÓ	Rasa de la UE-1019		
DESCRIPCIÓ			
<b>COMPOSICIÓ</b>			
GEOLÒGICA:			
ORGÀNICA:			
ARTIFICIAL:			
TEXTURA/ CONSISTÈNCIA		COLOR	
TIPUS D'ESTRUCTURA			
MATERIALS			
COTA SUP.		COTA INF.	POTÈNCIA MÀX.
<b>RELACIONS ESTRATIGRÀFIQUES</b>			
COBREIX		COBERT PER	
FARCEIX		FARCIT PER	
TALLA		TALLAT PER	
S'ADOSSA		SE LI ADOSSA	
IGUAL A		COMPARABLE	
INTERPRETACIÓ	Rasa		
CRONOLOGIA	Contemporània		
OBSERVACIONS			

JACIMENT	JOAQUIM COSTA, 43	UE	1024
MUNICIPI	BARCELONA	TIPUS	NEGATIVA
NUM. INTERVENCIÓ	148/02	ÀMBIT/SECTOR	1
CAMPANYA	2002	FET/ESTRUCTURA	RASA
DEFINICIÓ	Rasa de la UE-1020		
DESCRIPCIÓ			
<b>COMPOSICIÓ</b>			
GEOLÒGICA:			
ORGÀNICA:			
ARTIFICIAL:			
TEXTURA/ CONSISTÈNCIA		COLOR	
TIPUS D'ESTRUCTURA			
MATERIALS			
COTA SUP.		COTA INF.	POTÈNCIA MÀX.
<b>RELACIONS ESTRATIGRÀFIQUES</b>			
COBREIX		COBERT PER	
FARCEIX		FARCIT PER	
TALLA		TALLAT PER	
S'ADOSSA		SE LI ADOSSA	
IGUAL A		COMPARABLE	
INTERPRETACIÓ	Rasa		
CRONOLOGIA	Contemporània		
OBSERVACIONS			

JACIMENT	JOAQUIM COSTA, 43	UE	1025
MUNICIPI	BARCELONA	TIPUS	ESTRAT
NUM. INTERVENCIÓ	148/02	ÀMBIT/SECTOR	2
CAMPANYA	2002	FET/ESTRUCTURA	
DEFINICIÓ	Nivell de color marró argilós		
DESCRIPCIÓ			
<b>COMPOSICIÓ</b>			
GEOLÒGICA:			
ORGÀNICA:			
ARTIFICIAL:			
TEXTURA/ CONSISTÈNCIA		COLOR	Marró fosc
TIPUS D'ESTRUCTURA			
MATERIALS			
COTA SUP.		COTA INF.	POTÈNCIA MÀX.
<b>RELACIONS ESTRATIGRÀFIQUES</b>			
COBREIX		COBERT PER	
FARCEIX		FARCIT PER	
TALLA		TALLAT PER	
S'ADOSSA		SE LI ADOSSA	
IGUAL A		COMPARABLE	
INTERPRETACIÓ	Nivell		
CRONOLOGIA	Contemporània		
OBSERVACIONS			

JACIMENT	JOAQUIM COSTA, 43	UE	1034
MUNICIPI	BARCELONA	TIPUS	NEGATIVA
NUM. INTERVENCIÓ	148/02	ÀMBIT/SECTOR	2
CAMPANYA	2002	FET/ESTRUCTURA	RASA
DEFINICIÓ	Rasa de la UE-1035		
DESCRIPCIÓ			
<b>COMPOSICIÓ</b>			
GEOLÒGICA:			
ORGÀNICA:			
ARTIFICIAL:			
TEXTURA/ CONSISTÈNCIA		COLOR	
TIPUS D'ESTRUCTURA			
MATERIALS			
COTA SUP.		COTA INF.	POTÈNCIA MÀX.
<b>RELACIONS ESTRATIGRÀFIQUES</b>			
COBREIX		COBERT PER	
FARCEIX		FARCIT PER	1035
TALLA	1001	TALLAT PER	
S'ADOSSA		SE LI ADOSSA	
IGUAL A		COMPARABLE	
INTERPRETACIÓ	Rasa		
CRONOLOGIA	Contemporània		
OBSERVACIONS			

JACIMENT	JOAQUIM COSTA, 43	UE	1035
MUNICIPI	BARCELONA	TIPUS	ESTRAT
NUM. INTERVENCIÓ	148/02	ÀMBIT/SECTOR	2
CAMPANYA	2002	FET/ESTRUCTURA	CLAVEGUERA
DEFINICIÓ	Claveguera que travessa de llarg l'àmbit 2 de 16,5 x 1 x 0,5 metres.		
DESCRIPCIÓ			
<b>COMPOSICIÓ</b>			
GEOLÒGICA:			
ORGÀNICA:			
ARTIFICIAL:			
TEXTURA/ CONSISTÈNCIA	dura	COLOR	
TIPUS D'ESTRUCTURA			
MATERIALS			
COTA SUP.		COTA INF.	POTÈNCIA MÀX.
<b>RELACIONS ESTRATIGRÀFIQUES</b>			
COBREIX		COBERT PER	
FARCEIX	1034	FARCIT PER	
TALLA		TALLAT PER	
S'ADOSSA		SE LI ADOSSA	
IGUAL A		COMPARABLE	
INTERPRETACIÓ	Claveguera		
CRONOLOGIA	Contemporània		
OBSERVACIONS			

JACIMENT	JOAQUIM COSTA, 43		UE	1036
MUNICIPI	BARCELONA		TIPUS	NEGATIVA
NUM. INTERVENCIÓ	148/02		ÀMBIT/SECTOR	2
CAMPANYA	2002		FET/ESTRUCTURA	RASA
DEFINICIÓ	Rasa de la UE-1038			
DESCRIPCIÓ				
<b>COMPOSICIÓ</b>				
GEOLÒGICA:				
ORGÀNICA:				
ARTIFICIAL:				
TEXTURA/ CONSISTÈNCIA			COLOR	
TIPUS D'ESTRUCTURA				
MATERIALS				
COTA SUP.		COTA INF.		POTÈNCIA MÀX.
<b>RELACIONS ESTRATIGRÀFIQUES</b>				
COBREIX			COBERT PER	
FARCEIX			FARCIT PER	1038
TALLA	1001	TALLAT PER		
S'ADOSSA			SE LI ADOSSA	
IGUAL A			COMPARABLE	
INTERPRETACIÓ	Rasa			
CRONOLOGIA	Contemporània			
OBSERVACIONS				

JACIMENT	JOAQUIM COSTA, 43		UE	1037
MUNICIPI	BARCELONA		TIPUS	NEGATIVA
NUM. INTERVENCIÓ	148/02		ÀMBIT/SECTOR	2
CAMPANYA	2002		FET/ESTRUCTURA	RASA
DEFINICIÓ	Rasa de la UE-1041			
DESCRIPCIÓ				
<b>COMPOSICIÓ</b>				
GEOLÒGICA:				
ORGÀNICA:				
ARTIFICIAL:				
TEXTURA/ CONSISTÈNCIA			COLOR	
TIPUS D'ESTRUCTURA				
MATERIALS				
COTA SUP.		COTA INF.		POTÈNCIA MÀX.
<b>RELACIONS ESTRATIGRÀFIQUES</b>				
COBREIX			COBERT PER	
FARCEIX			FARCIT PER	1041
TALLA	1001	TALLAT PER		
S'ADOSSA			SE LI ADOSSA	
IGUAL A			COMPARABLE	
INTERPRETACIÓ	Rasa			
CRONOLOGIA	Contemporània			
OBSERVACIONS				



JACIMENT	JOAQUIM COSTA, 43	UE	1038
MUNICIPI	BARCELONA	TIPUS	ESTRAT
NUM. INTERVENCIÓ	148/02	ÀMBIT/SECTOR	2
CAMPANYA	2002	FET/ESTRUCTURA	CLAVEGUERA
DEFINICIÓ	Claveguera que travessa transversalment l'àmbit 2 i que fa 10 x 1,9 x 0,2 metres.		
DESCRIPCIÓ			
<b>COMPOSICIÓ</b>			
GEOLÒGICA:			
ORGÀNICA:			
ARTIFICIAL:			
TEXTURA/ CONSISTÈNCIA	dura	COLOR	
TIPUS D'ESTRUCTURA			
MATERIALS			
COTA SUP.		COTA INF.	POTÈNCIA MÀX.
<b>RELACIONS ESTRATIGRÀFIQUES</b>			
COBREIX		COBERT PER	
FARCEIX	1036	FARCIT PER	
TALLA		TALLAT PER	
S'ADOSSA		SE LI ADOSSA	
IGUAL A		COMPARABLE	
INTERPRETACIÓ	Claveguera		
CRONOLOGIA	Contemporània		
OBSERVACIONS			

JACIMENT	JOAQUIM COSTA, 43	UE	1039
MUNICIPI	BARCELONA	TIPUS	NEGATIVA
NUM. INTERVENCIÓ	148/02	ÀMBIT/SECTOR	2
CAMPANYA	2002	FET/ESTRUCTURA	RASA
DEFINICIÓ	Rasa de la UE-1042		
DESCRIPCIÓ			
<b>COMPOSICIÓ</b>			
GEOLÒGICA:			
ORGÀNICA:			
ARTIFICIAL:			
TEXTURA/ CONSISTÈNCIA		COLOR	
TIPUS D'ESTRUCTURA			
MATERIALS			
COTA SUP.		COTA INF.	POTÈNCIA MÀX.
<b>RELACIONS ESTRATIGRÀFIQUES</b>			
COBREIX		COBERT PER	
FARCEIX		FARCIT PER	1042
TALLA	1001	TALLAT PER	
S'ADOSSA		SE LI ADOSSA	
IGUAL A		COMPARABLE	
INTERPRETACIÓ	Rasa		
CRONOLOGIA	Contemporània		
OBSERVACIONS			

JACIMENT	JOAQUIM COSTA, 43	UE	1041
MUNICIPI	BARCELONA	TIPUS	ESTRAT
NUM. INTERVENCIÓ	148/02	ÀMBIT/SECTOR	2
CAMPANYA	2002	FET/ESTRUCTURA	MUR
DEFINICIÓ	Mur format de pedres, maons i morter, de 10 x 0,60 x 0,40 metres		
DESCRIPCIÓ			
<b>COMPOSICIÓ</b>			
GEOLÒGICA:			
ORGÀNICA:			
ARTIFICIAL:			
TEXTURA/ CONSISTÈNCIA	dura	COLOR	
TIPUS D'ESTRUCTURA			
MATERIALS			
COTA SUP.		COTA INF.	POTÈNCIA MÀX.
<b>RELACIONS ESTRATIGRÀFIQUES</b>			
COBREIX		COBERT PER	
FARCEIX	1037	FARCIT PER	
TALLA		TALLAT PER	
S'ADOSSA		SE LI ADOSSA	
IGUAL A		COMPARABLE	
INTERPRETACIÓ	Mur		
CRONOLOGIA	Contemporània		
OBSERVACIONS			

JACIMENT	JOAQUIM COSTA, 43	UE	1042
MUNICIPI	BARCELONA	TIPUS	ESTRAT
NUM. INTERVENCIÓ	148/02	ÀMBIT/SECTOR	2
CAMPANYA	2002	FET/ESTRUCTURA	MUR
DEFINICIÓ	Fonamentació de l'edifici actual		
DESCRIPCIÓ			
<b>COMPOSICIÓ</b>			
GEOLÒGICA:			
ORGÀNICA:			
ARTIFICIAL:			
TEXTURA/ CONSISTÈNCIA	dura	COLOR	
TIPUS D'ESTRUCTURA			
MATERIALS			
COTA SUP.		COTA INF.	POTÈNCIA MÀX.
<b>RELACIONS ESTRATIGRÀFIQUES</b>			
COBREIX		COBERT PER	
FARCEIX	1039	FARCIT PER	
TALLA		TALLAT PER	
S'ADOSSA		SE LI ADOSSA	
IGUAL A		COMPARABLE	
INTERPRETACIÓ	Fonamentació de l'edificació moderna		
CRONOLOGIA	Contemporània		
OBSERVACIONS			